

エジソンバルブ LED スマート 設定・操作方法

初めに用意するもの

●「Edison Smart」アプリのダウンロード

下のQRコードを読み取るか App Store (iOS)、Google Play (Android) で「Edison Smart」と検索してダウンロードしてください。

※iOS10.0以上、Android6.0以上のスマートフォンよりダウンロードしてください。



●インターネット Wi-Fi (無線LAN) 環境

- 必ず IEEE 802.11b/g/n(2.4GHz) 対応の Wi-Fi (無線LAN) で接続してください。
- BUFFALO の Wi-Fi ルーターをご使用の場合は「Buffalo-G-XXXX」と G を含むネットワーク名が 2.4GHz 帯を示します。
- 周波数の切り替え方法は無線 LAN 各機種メーカー公式ホームページでご確認ください。

●Wi-Fi (無線LAN) のパスワード

- Wi-Fi (無線LAN) のパスワードはお持ちの Wi-Fi ルーターをご確認ください。

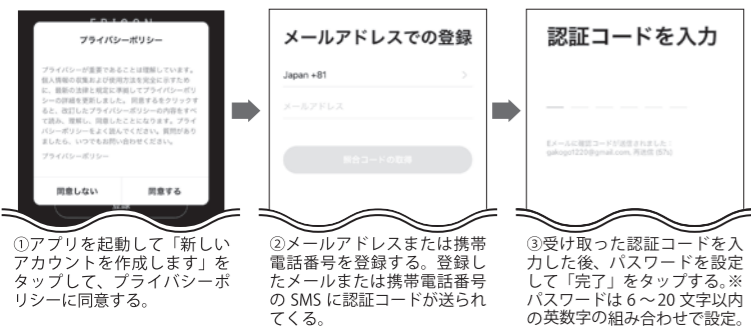
●エジソンバルブLEDスマート本体を設置した照明器具

音声操作をご希望の場合は、Amazon Echo または Google Home をご用意ください。
※音声操作は Amazon Echo (アレクサ)、Google Home (Google アシスタント) にのみ対応しています。
その他のスマートスピーカー (Clava、HomePod など) には対応していません。

アプリの登録・設定

1. アカウントを登録する

専用アプリ「Edison Smart」にアカウントを登録します。



- ①アプリを起動して「新しいアカウントを作成します」をタップし、「プライバシーポリシー」に同意する。
- ②メールアドレスまたは携帯電話番号を登録する。登録したメールアドレスまたは携帯電話番号のSMSに認証コードが送られてくる。
- ③受け取った認証コードを入力した後、パスワードを設定して「完了」をタップする。※パスワードは6～20文字以内の英数字の組み合わせで設定。

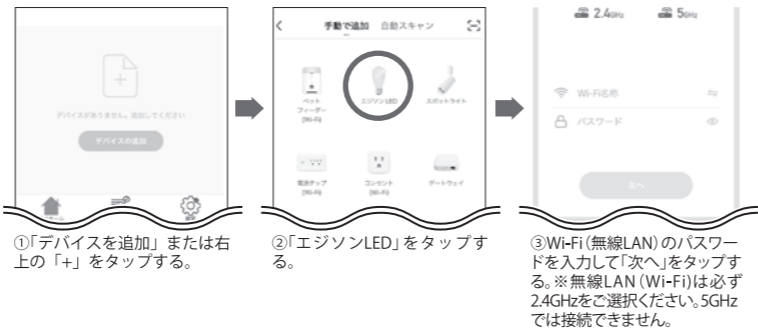
2. 家族を追加する



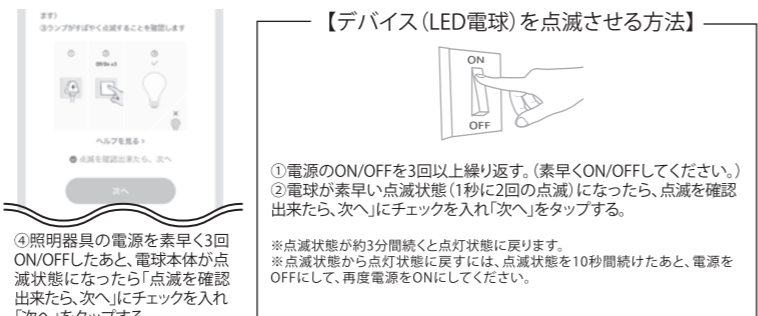
- ①「家族の作成をします」をタップし、「家族の名称」を入力する。
- ②「家族の位置」を設定し、位置情報を確認し「はい」をタップする。
- ③「家族の作成に成功」と出たら「完了」をタップする。

※「アプリの位置情報の利用」の許可設定や「家族の位置」を登録しなくてもアプリを使用できます。位置情報を設定しない場合は、地域の気象データ(日の出・日の入り時刻や天気・温度など)を参考にしたスマート設定が使用できません。位置情報は後からでも設定が可能です。

3. デバイス(LED電球)を追加する(Wi-Fiへの接続)



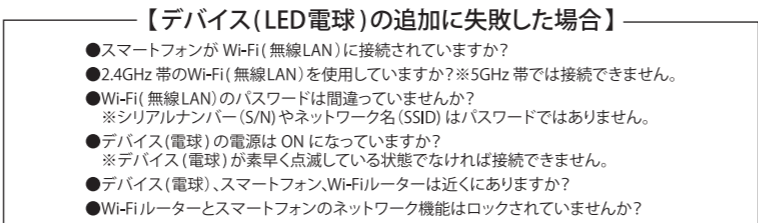
- ①「デバイスを追加」または右上の「+」をタップする。
- ②「エジソンLED」をタップする。
- ③Wi-Fi(無線LAN)のパスワードを入力して「次へ」をタップする。※無線LAN(Wi-Fi)は必ず2.4GHzをご選択ください。5GHzでは接続できません。



- 【デバイス(LED電球)を点滅させる方法】
- ①電源のON/OFFを3回以上繰り返す。(素早くON/OFFしてください。)
 - ②電球が素早い点滅状態(1秒に2回の点滅)になったら、点滅を確認出来たら、次へにチェックを入れ「次へ」をタップする。
 - ③点滅状態が約3分間続くと点灯状態に戻ります。※点滅状態から点灯状態に戻すには、点滅状態を10秒間続けたあと、電源をOFFにして、再度電源をONにしてください。



- ⑤デバイスの追加中の画面が表示される。
 - ⑥デバイス追加が成功したら完了。ペンマークをタップするとデバイス名の変更が可能。
- ※デバイス名はスマートスピーカーに呼びかける時の名称になります。



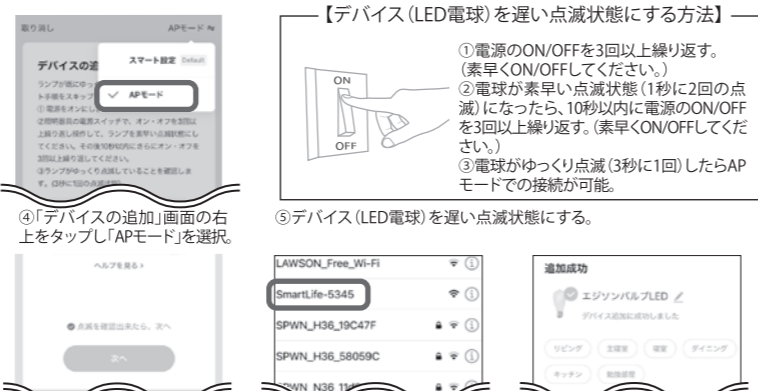
- 【デバイス(LED電球)の追加に失敗した場合】
- スマートフォンがWi-Fi(無線LAN)に接続されていますか?
 - 2.4GHz帯のWi-Fi(無線LAN)を使用していますか? ※5GHz帯では接続できません。
 - Wi-Fi(無線LAN)のパスワードが間違っていないですか? ※シリアルナンバー(S/N)やネットワーク名(SSID)はパスワードではありません。
 - デバイス(電球)の電源はONになっていますか? ※デバイス(電球)が素早く点滅している状態であれば接続できません。
 - デバイス(電球)、スマートフォン、Wi-Fiルーターは近くにありますか?
 - Wi-Fiルーターとスマートフォンのネットワーク機能はロックされていないですか?

Wi-Fiネットワークが不安定でデバイス(LED電球)の追加に失敗した場合

Wi-Fi(無線LAN)ネットワークが不安定でつながりにくい場合は、遅い点滅状態のAPモード(アクセスポイントモード)を使用します。



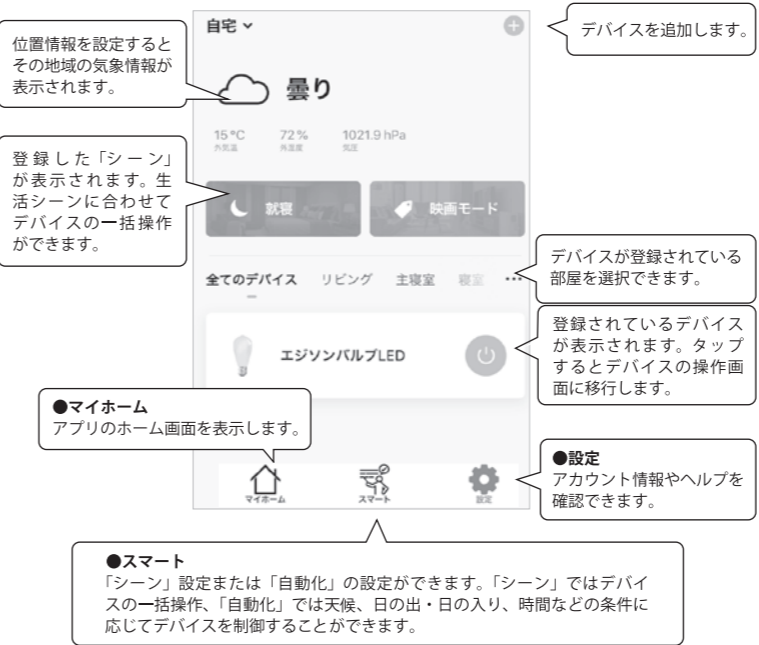
- ①「デバイスの追加」または右上の「+」をタップする。
- ②「エジソンLED」をタップする。
- ③Wi-Fi(無線LAN)のパスワードを入力して「次へ」をタップする。※無線LAN(Wi-Fi)は必ず2.4GHzをご選択ください。5GHzでは接続できません。



- 【デバイス(LED電球)を遅い点滅状態にする方法】
- ①電源のON/OFFを3回以上繰り返す。(素早くON/OFFしてください。)
 - ②電球が素早い点滅状態(1秒に2回の点滅)になったら、10秒以内に電源のON/OFFを3回以上繰り返す。(素早くON/OFFしてください。)
 - ③電球がゆっくり点滅(3秒に1回)したらAPモードでの接続が可能。
- ④「デバイスの追加」画面の右上をタップし「APモード」を選択。
 - ⑤デバイス(LED電球)を遅い点滅状態にする。
 - ⑦「接続します」をタップするとスマートフォンの設定画面が表示されるので「SmartLife-XXXX」を選択する。
 - ⑧アプリに戻り、追加中の画面が表示され、「追加成功」となれば完了。

アプリの操作方法

1. アプリのホーム画面



- 位置情報を設定するとその地域の気象情報が表示されます。
- 登録した「シーン」が表示されます。生活シーンに合わせてデバイスの一括操作ができます。
- マイホーム アプリのホーム画面を表示します。
- スマート 「シーン」設定または「自動化」の設定ができます。「シーン」ではデバイスの一括操作、「自動化」では天候、日の出・日の入り、時間などの条件に応じてデバイスを制御することができます。
- デバイスを追加します。
- デバイスが登録されている部屋を選択できます。
- 登録されているデバイスが表示されます。タップするとデバイスの操作画面に移行します。
- 設定 アカウント情報やヘルプを確認できます。

2. デバイス(LED電球)の操作画面



- ここからデバイス名やデバイスの位置の変更、デバイスとの共有、グループの作成、デバイスの削除などができます。→【3. デバイス(LED電球)の設定変更】
- 生活シーンに合わせてライトの色や明るさの設定ができます。また、フラッシュ点灯やグラデーション点灯など様々な点灯パターンの設定も可能です。
- ON/OFFタイマー タイマーでライトのON/OFF設定ができます。
- その他 時間や曜日指定でライトのON/OFF設定などができます。
- 調色スライド
- 調光スライド

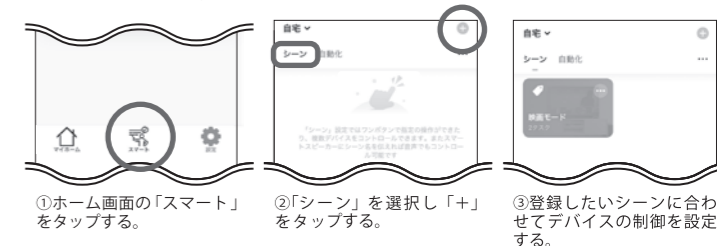
3. デバイス(LED電球)の設定変更



- デバイス名 デバイス名の確認・変更ができます。
- 共有デバイス デバイス(LED電球)を他の人と共有して操作することができます。※共有する人は別途アカウント登録が必要です。
- グループを作成 複数のデバイス(LED電球)をグループ化することで、一括で複数のデバイスを操作することができます。
- デバイスを削除 登録したデバイスをアプリから削除、もしくは工場出荷時の状態にリセットします。

便利な使い方

1. シーンの設定

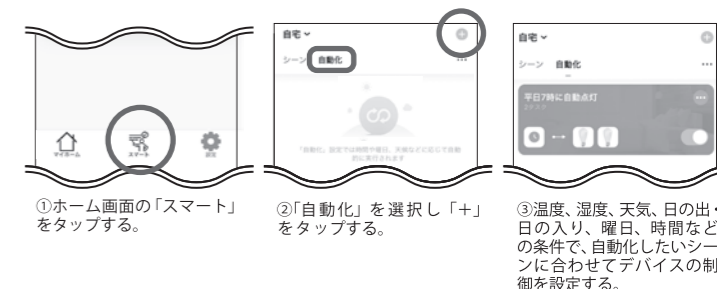


- ①ホーム画面の「スマート」をタップする。
- ②「シーン」を選択し「+」をタップする。
- ③登録したいシーンに合わせてデバイスの制御を設定する。

シーンの設定例:
「読書」シーン: 全てのライトをON、100%で点灯させる。
「外出」シーン: 全てのデバイスをOFFにする。

※照明器具自体の電源スイッチがOFFになっている場合は、点灯設定をしてもONになりませんのでご注意ください。

2. シーンの自動化設定

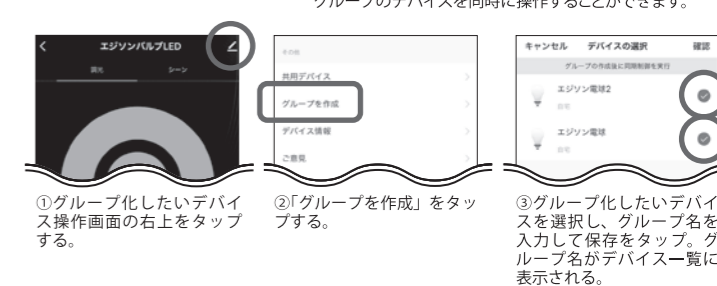


- 曜日や気象データによって設定したシーンやデバイスを自動で操作できます。
- ①ホーム画面の「スマート」をタップする。
- ②「自動化」を選択し「+」をタップする。
- ③温度、湿度、天気、日の出・日の入り、曜日、時間などの条件で、自動化したいシーンに合わせてデバイスの制御を設定する。

自動化シーンの設定例:
「起床」自動化シーン: 月～金の日の出時刻にリビングのライトをONにする。
「防犯」自動化シーン: 毎日19時になったら玄関のライトをONにする。

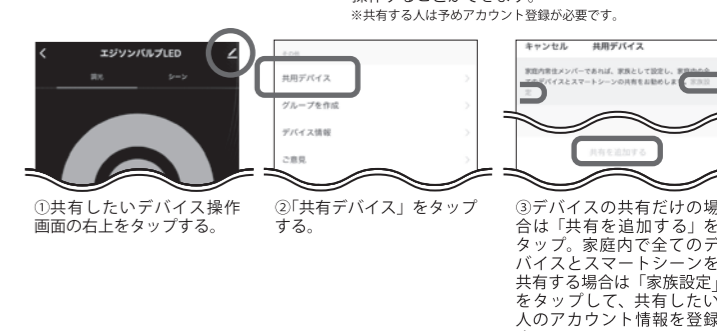
※照明器具自体の電源スイッチがOFFになっている場合は、点灯設定をしてもONになりませんのでご注意ください。

3. グループの作成

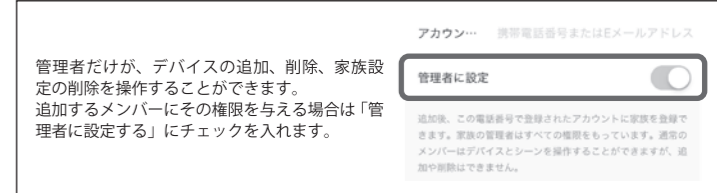


- 複数個デバイスを使用している場合、グループを作成してグループのデバイスを同時に操作することができます。
- ①グループ化したいデバイス操作画面の右上をタップ
- ②「グループを作成」をタップする。
- ③グループ化したいデバイスを選択し、グループ名を入力して保存をタップ。グループ名がデバイス一覧に表示される。

4. デバイスの共有化



- 家族や友人など複数人でデバイスを共有して操作することができます。※共有する人は予めアカウント登録が必要です。
- ①共有したいデバイス操作画面の右上をタップする。
- ②「共有デバイス」をタップする。
- ③デバイスの共有だけの場合は「共有を追加する」をタップ。家庭内で全てのデバイスとスマートシーンを共有する場合は「家族設定」をタップして、共有したい人のアカウント情報を登録する。



管理者だけが、デバイスの追加、削除、家族設定の削除を操作することができます。追加するメンバーにその権限を与える場合は「管理者に設定する」にチェックを入れます。

※本冊子の内容(アプリ画面のレイアウト、デザイン、操作方法などは予告なく変更する場合があります)。

家庭用

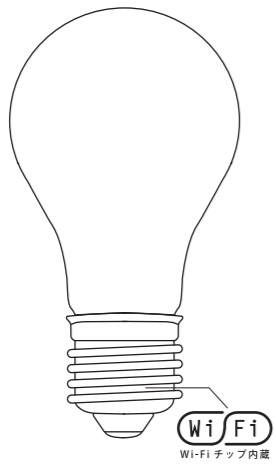
DSTD2102

エジソンバルブLEDスマートDUO

取扱説明書



昼光色 電球色
冷暖調色調光タイプ



型番

DSTD-E26BCSP/DSTD-E26MGSP/DSTD-E17CHSP

保証書

型番：DSTD-E26BCSP/DSTD-E26MGSP/DSTD-E17CHSP

保証期間：お買い上げ日より1年間

ご購入店、ご購入日がわかるレシートまたは納品書などと合わせて保管してください。

保証規定

●正常な使用状態で、保証期間内に故障した場合は、お買い上げの販売店が交換対応いたします。※モデルチェンジの為、同一商品がない場合は同等商品と交換になります。商品廃番の場合は交換不可となりますので、予めご了承ください。●お買い上げ年月日、販売店がわかるレシート、ネット通販にてご購入いただいた場合は納品書をご用意ください。●交換ご依頼品のご持参及び持ち帰りにかかる交通費、ご送付される際の送料およびその他の費用はお客様のご負担となります。●保証期間内であっても下記の場合は保証対象外となります。1) 使用上の誤りおよび不当な修理や改造による故障・破損。2) 製品を落とした事による故障・破損。3) 火災・公害・異常電圧および天災などによる故障・破損。4) 一般家庭用以外に使用された場合の故障・破損。5) オークションやフリーマーケット、フリマアプリなど個人転売によって製品を購入した場合。

株式会社ディーエムエー
〒810-0021 福岡県福岡市中央区今泉 2-3-23 3F
TEL:0120-484-005(平日10:00-13:00/14:00-17:00)
メール：sp@edison-led.co.jp
公式サイト：https://edison-led.co.jp/

※本冊子の内容(アプリの画面レイアウト、デザイン、操作方法など)は予告なく変更する場合があります。

安全上の注意

正しく安全にお使いいただくため、ご使用前に必ず「安全上の注意」、「ご使用上の注意」をお読みください。

この製品・アプリは日本国内専用です。海外ではご使用になれません。

This appliance is designed for use in JAPAN only and cannot be used in other countries.

警告 誤った取り扱いをすると、人が死亡または重傷を負う可能性がある事を示しています。

- 取付け・取外しや清掃のときは、必ず電源を切ってください。(感電の原因)
- ランプを紙や布などで覆ったり、燃えやすいものに近づけないでください。(火災の原因)
- 断熱材施工器具、調光機能付き器具、非常用照明器具、誘導灯器具、水銀灯器具などでは絶対に使用しないでください。(破損・発煙の原因)
- 直流電源では絶対に使用しないでください。(破損・発煙の原因)

注意 誤った取り扱いをすると、人傷害を負ったり、物的損害の発生が想定される内容を示しています。
※物的損害とは、家屋・家財および家畜・ペットなどに関わる拡大損害を示します。

- 水滴がかかる状態や湿度の高いところで使用しないでください。(破損の原因)
- 落としたり、物をぶつけたり、傷をつけたり、強く握ったりしないでください。(破損・ケガの原因)
- 取り付けは適合するソケットをご確認の上、確実に取り付けてください。(落下の原因)
- 点灯中のランプを間近で長時間見つめないでください。(目を痛める原因)

ご使用上の注意

- 調光器、自動点灯機能付器具、リモコンの器具などでは動作しない可能性がございます。
- 交流 100V、周波数 50/60Hz 以外での電源では使用しないでください。
- 断熱材施工器具 [SB、SGI、SG 形表示器具]、密閉型器具、誘導灯、非常用照明器具には使用しないでください。(このほか使用器具の種類によって寸法的、熱的、その他の状況により使用できない場合があります。)
- 製品の設置に関わる工事費、点灯の不具合に伴い発生する費用、二次的損害(設置納期遅延、施工費、人件費、業務に支障が生じた際の損失など)など一切の責任を負いかねますので予めご了承ください。
- 位置表示灯内蔵形スイッチ(ホタルスイッチ)や消灯時でも微小電流が流れる回路でご使用になる場合、スイッチを切っても微弱点灯の場合がございます。また、スイッチ側のランプが暗くなる、点滅する、また点灯しないことがあります。
- ラジオやテレビなどの音響、映像機器の近くで点灯するとノイズやちらつきが発生する場合があります。
- 赤外線リモコンを採用した機器(テレビやエアコン)などの近くで点灯すると誤動作することがあります。
- LED素子には光色・明るさに個体差があるため、同じ商品であっても多少異なって見える場合がございます。
- 必ずお使いの配線器具(照明スイッチ)及び照明器具メーカーが指定している接続灯数・負荷容量内でご使用ください。
- 水洗いや分解はしないでください。

個人情報の取り扱いについて

個人情報は、当社のプライバシーポリシーに基づき、適切な管理と運用を行います。

Wi-Fi(無線LAN)使用時の注意

Wi-Fi(無線LAN)は電波を使ってデータを送受信するため、不正なアクセスなどを受ける恐れがあります。Wi-Fi(無線LAN)を使用する際は、その危険性を十分に理解し、データの安全を確保するためセキュリティ設定を行ってください。セキュリティ対策を施さず、あるいはWi-Fi(無線LAN)の仕様上、やむを得ない事情によりセキュリティの問題が発生した場合は、当社はこれによって生じた損害に対する責任を負いかねます。

- 本製品は、国内電波法に基づく特定無線設備の技術基準適合証明などを受けた製品です。



Amazon Alexaの設定

Amazon Echoの設定およびAmazon Alexaアプリのダウンロード・設定はAmazon Echo・Amazon Alexaの取扱説明をご確認ください。

「Amazon Alexa」アプリで「Edison Smart」のアカウントをリンクさせる。

①Amazon Alexaアプリを開いて右下の「その他」から「スキル・ゲーム」をタップする。

②右上の検索マークをタップし検索欄で「Edison Smart」を検索する。

③「Edison Smart」を選択し、「有効にして使用する」をタップする。

④「Edison Smart」アプリで登録した電話番号またはメールアドレスとパスワードを入力してログインする。

⑤「許可する」をタップし、リンクが正常に完了したら「完了」をタップする。

⑥「端末を検出」をタップし、「Edison Smart」アプリで登録したデバイスやシーンが追加されれば完了。

「便利な使い方」▶「定型アクション」を使う。

①Amazon Alexaアプリを開いて右下の「その他」から「定型アクション」をタップする。

②設定したい実行条件、アクションを追加する。
※Edison Smartアプリで設定したデバイスは「スマートホーム」の「すべてのデバイス」から、またシーンは「シーンをコントロール」から追加できます。

③ライフスタイルに合わせたオリジナルのコマンドが完成。
例えば「アレクサ、たいたいまの電気を100%の明るさで点けて、テレビ・エアコンを同時にオンにすることも可能！」

Googleアシスタントの設定

Google Homeアプリのダウンロード・Googleアシスタントの設定はGoogle Home・Googleアシスタントの取扱説明をご確認ください。

「Google Home」アプリで「Edison Smart」のアカウントをリンクさせる。

①Google Homeアプリを開いて「+」の追加から「デバイスのセットアップ」をタップする。

②「セットアップ済みデバイス」のリンクをタップし、「Edison Smart」を検索する。

③「Edison Smart」アプリで登録した電話番号またはメールアドレスとパスワードを入力してログインする。

④「許可する」をタップする。

⑤デバイスを選択して右下の「次へ」

⑥設定した家と設置したデバイス

「便利な使い方」▶「ルーティン」を使う。

①Google Homeアプリを開いて右上のアカウントマークをタップし、「アシスタントの設定」を選択。

②「アシスタント」の「ルーティン」からコマンドを設定する。
※「Edison Smart」アプリで設定したデバイスは「照明やコンセントの操作」から、またシーンは「シーンの操作」から追加できます。

③ライフスタイルに合わせたオリジナルのコマンドが完成。
例えば「OK Google、おはよう」の音声コマンドでリビングの電気を100%の明るさで点けて、テレビ・エアコンを同時にオン、さらに今日の天気情報を確認することも可能！

音声で操作

設定が完了したAmazon EchoやGoogle Homeから音声でデバイス操作が可能です。

コマンド例:アレクサ(またはOK Google)、(デバイス名)を

- 点けて/消して。
- ONIにして/OFFにして。
- 明るさを〇%にして。
- 明るくして/暗くして。
- (シーン名)をつけて。※「Edison Smart」アプリ内でシーン設定をしている場合。
- (シーン名)をONIにして。※「Edison Smart」アプリ内でシーン設定をしている場合。
- 電球色にして。

調色も音声で操作が可能です。

例)アレクサ、(デバイス名)を昼白色にして。

※音声操作の仕方、言い回しによってはデバイスが動作しないことがあります。
※デバイス名やシーン名を「Edison Smart」アプリ内で変更した場合は、再度Amazon AlexaやGoogle Homeで検出する必要があります。
※デバイス名やシーン名はスマートスピーカーが検知しやすいシンプルな名前にしてください。

Siriの設定

「Edison Smart」アプリで登録した「シーン」をSiriで音声操作することができます。「シーン」を登録した後、以下の手順で設定を行ってください。

※Siriで音声操作できるのは「Edison Smart」アプリで登録した「シーン」のみです。登録デバイス単体の音声操作はできません。
※「Edison Smart」アプリをダウンロードしているSiri搭載のiPhoneまたはiPadからのみ音声操作が可能です。

①「Edison Smart」アプリホーム画面の「スマート」をタップする。

②「シーン」設定をしていることを確認して、右下の「Siriに追加します」をタップする。

③Siriで音声操作したい「シーン」をタップする。

■「シーン設定」がない場合は「Siriに追加します」ボタンが表示されません。「シーン」設定をしていても表示されない場合は、App Storeからアプリのアップデートをしてください。

④「音声コマンド」欄にSiriで音声操作するフレーズを記入し、「Siriに追加」をタップする。※iOSのバージョンが古い場合は、音声入力での登録方法となります。最新のiOSにアップデートしてご登録ください。

⑤Siriへの登録が完了したら、Siriに話しかけるだけで操作可能。
※iPhoneの設定で「Hey Siri」を開き取る」を有効にしてからご使用ください。

※各アプリは常にアップデートされます。本説明書の内容(画面構成、操作方法など)は予告なく変更することがございますので、予めご了承ください。