

## 10 MAINTENANCE AND CLEANING

メンテナンスとクリーニング

**Color**<sup>®</sup>  
IMAGINATION  
the POWER of DREAM

点検中は、以下の点に注意してください。

- 1) 灯具または灯具の部品を取り付けるためのすべてのネジをしっかりと締め、腐食していないか確認してください。
- 2)ハウジング、カラーレンズおよび設置場所(天井、サスペンション、トラス)に変形がないことを確認してください。
- 3)機械的に動く部品は、摩耗の痕跡を示してはならず、アンバランスに回転してはならない。
- 4)電源ケーブルは、損傷、堆積物があってはならない。



### CAUTION 警告

メンテナンス作業を開始する前に、主電源を落としてください。



灯具を良好な状態で長期に渡ってお使い頂く為には定期的に清掃することをお勧めします。

- 1)ほこりの蓄積による照明の弱さを避けるため、レンズの内側と外側をきれいにしてください。
- 2)ファンを清掃してください。
- 3)3ヶ月ごとに承認された電気技師による詳細な電気チェック、回路の接点が良好な状態にあること、過熱からの回路接触不良がないか確認してください。

灯具を頻繁に清掃することをお勧めします。糸くずの出ない柔らかい布を使用してください。アルコールや消毒液は使用しないでください。

デバイスの内部に使用者が自身で修理できる部品はありません。「インストール手順」の下にある指示を参照してください。

スペアパーツが必要な場合は、販売店から純正パーツを注文してください。

取り付け位置と使用方法に応じた詳しい手順は、本灯具の仕様を理解している経験者が行い、安全が確保できた状態で行ってください。

# KANEDEN

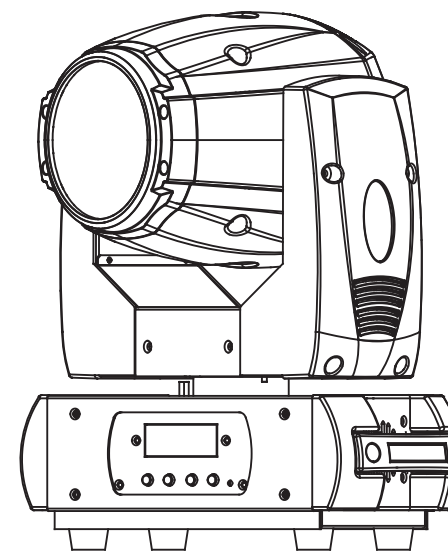
株式会社カネデン

〒140-0013 東京都品川区南大井3-17-1

TEL 03-3766-1701 FAX 03-3766-1705

<http://www.kaneden.com>

# SI-099G MINIBEAM 50G



CE F IP20 LED (---0.2m) t<sub>a</sub> 40°C t<sub>c</sub> 150°C

## User Manual

KEEP THIS MANUAL FOR FUTURE NEEDS

# 1 SAFETY INSTRUCTIONS

安全にご使用していただく為の注意事項



## CAUTION 警告

違う電圧で本製品を使用すると、ワイヤーを触った時に感電の恐れがありますので絶対にしないでください。

この製品は、工場出荷時に完全な状態で出荷しています。この品質を保つ為、且つ安全にご使用いただく為に、以下の「安全にご使用していただく為の注意事項」とここに記載された「警告」に必ず従ってください。



## IMPORTANT 重要

マニュアルに反する行為をし、それにより発生した損害は、保証の対象ではありません。販売店は、結果として生じた欠陥や問題に対する責任は負いかねます。

灯具が大きな温度変化にさらされた場合、すぐ電源をつけないでください。結露が発生すると、損傷する可能性があります。室温に達するまで、電源を切ったままにしてください。

この灯具は感電保護クラスIIに該当し、アース付きです。

電気接続は灯具について知識を持った経験者のみが行ってください。

この灯具は規定の電圧と周波数でのみ使用してください。

使用電圧が、このマニュアルの最後に記載されている使用可能な電圧より高くないことを確認してください。

電源コードが捲縮または損傷していないことを確認してください。ケーブルの交換は、正規の販売店で行う必要があります。

使用されていないときや清掃の前には、必ず電源コードを抜いてください。抜くときは、必ずプラグから電源コードを取り扱ってください。電源コードを引っ張ってプラグを抜かないでください。

ご購入後、最初の起動時に多少の煙や臭いが発生することがあります。必ずしも灯具に欠陥があることを意味するものではなく、徐々にこの状態は改善されますのでご安心ください。

灯具からの明かりを可燃性物質に投射しないでください。

灯具は可燃性物質に設置することはできず、壁との距離は空気の流れを確保するため、50cm以上保持してください。

この灯具に付属する外部のフレキシブルケーブルまたはコードが損傷している場合、危険を避けるために製造業者または販売店または本灯具について知識を持った経験者によって交換してください。

			122-129	Gobo 5 shake slow to fast			
			130-137	Gobo 6 shake slow to fast			
			138-145	Gobo 7 shake slow to fast			
			146-153	Gobo 8 shake slow to fast			
			154-161	Gobo 9 shake slow to fast			
			162-169	Gobo 10 shake slow to fast			
			170-177	Gobo 11 shake slow to fast			
			178-185	Gobo 12 shake slow to fast			
			186-193	Gobo 13 shake slow to fast			
			194-201	Gobo 14 shake slow to fast			
			202-209	Gobo 15 shake slow to fast			
			210-217	Gobo 16 shake slow to fast			
			218-225	Gobo 17 shake slow to fast			
			226-255	Rot. gobo wheel cont. rotation slow to fast			
7	5	Shutter	0-31	Shutter closed			
			32-63	shutter open			
			64-95	Strobe effect slow to fast			
			96-127	shutter open			
			128-159	Pulse-effect in sequences slow to fast			
			160-191	shutter open			
			192-223	Random strobe effect slow to fast			
			224-255	shutter open			
			8	6	Dimmer	0-255	Dimmer 0%...100%
			9	7	Focus	0-255	In (near) to out (far)
10	8	Prism	0-5	OFF			
			6-127	ON			
			128-191	Rrotating from slow to fast			
11	9	Speed pan/tilt	0-225	max to min speed			
			226-235	blackout by movement			
			236-245	blackout by all wheel changing			
			246-255	no function			
12	10	Special function	0-19	No function			
			20-29	No function			
			30-39	No function			
			40-79	No function			
			80-84	All Motor reset			
			85-87	Scan motor reset			
			88-90	Colors motor reset			
			91-93	Gobo motor reset			
			94-96	Shutter&Dimmer motor reset			
			97-99	Other motor reset			
			100-119	Internal program 1			
			120-139	Internal program 2			
			140-159	Internal program 3			
			160-179	Internal program 4			
			180-199	Internal program 5			
			200-219	Internal program 6			
220-239	Internal program 7						
240-255	Internal Sound program 1						

# 9 DMX CHANNELS

DMX チャンネル

Mode/Channel	Function	Values	Description	
16b	8b			
1	1	Pan	0-255 PAN Movement	
2		Pan-fine	0-255 Fine control of Pan movement	
3	2	Tilt	0-255 Tilt Movement	
4		Tilt-fine	0-255 Fine control of Tilt movement	
5	3	Color wheel	0-7	Open / white
			8-15	Color 1
			16-23	Color 2
			24-31	Color 3
			32-39	Color 4
			40-47	Color 5
			48-55	Color 6
			56-63	Color 7
			64-71	Color 8
			72-79	Color 9
			80-87	Color 10
			88-95	Color 11
			96-103	Color 12
			104-111	Color 13
			112-127	Color 14
			128-189	Forwards rainbow effect from fast to slow
190-193	Color rotation stop			
194-255	Backwards rainbow effect from slow to fast			
6	4	Gobo wheel	0-4	Open
			5-9	gobo 1
			10-14	gobo 2
			15-19	gobo 3
			20-24	gobo 4
			25-29	gobo 5
			30-34	gobo 6
			35-39	gobo 7
			40-44	gobo 8
			45-49	gobo 9
			50-54	gobo 10
			55-59	gobo 11
			60-64	gobo 12
			65-69	gobo 13
			70-74	gobo 14
			75-79	gobo 15
			80-84	gobo 16
			85-89	gobo 17
			90-97	Gobo 1 shake slow to fast
			98-105	Gobo 2 shake slow to fast
106-113	Gobo 3 shake slow to fast			
114-121	Gobo 4 shake slow to fast			

# 2 UNPACKING

開封

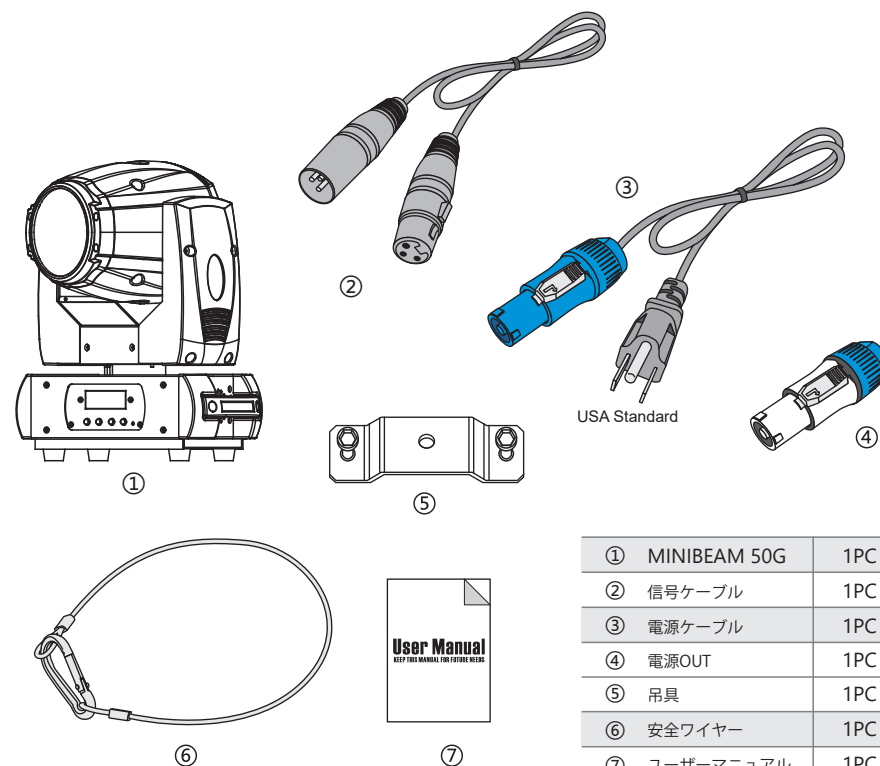
本製品MINIBEAM 50Gを選んでいただき、誠にありがとうございます。

安全のために、灯具を取り付ける前にこのマニュアルをお読みください。このマニュアルは、取り付けと使用方法に関する情報を記載しています。以下の指示に従って灯具の取り付け、操作を行ってください。このマニュアルは今後のために保管してください。

MINIBEAM 50Gは、外観にも優れた新しいタイプのダイキャストアルミニウム合金で作られています。この灯具は厳密にCE規格に準拠し設計、製造され、国際規格のDMX512プロトコルに対応しています。独立して制御、相互にリンク操作も可能です。大規模なライブパフォーマンス、劇場、スタジオ、ナイトクラブやディスコでのご使用に最適です。

本製品は50WのホワイトLEDランプを使用し、高い輝度と安定性を備えています。納品後、灯具器を受け取る際、慎重に開封し、運搬中に損傷していないかを確認してください。以下の項目が箱の中に含まれているか確認してください。

※付属の電源ケーブルはこの単体の機器専用としてお使い下さい。



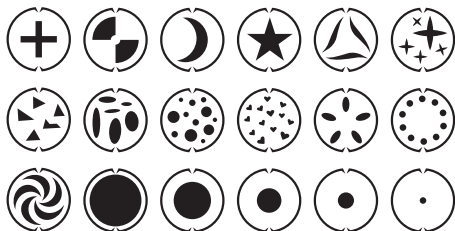
①	MINIBEAM 50G	1PC
②	信号ケーブル	1PC
③	電源ケーブル	1PC
④	電源OUT	1PC
⑤	吊具	1PC
⑥	安全ワイヤー	1PC
⑦	ユーザーマニュアル	1PC

### 3 FEATURES & SPECIFICATIONS

#### 特徴

- ・ COB 白色50WLED(定格50,000時間)
- ・ PAN(630°) / TILT(270°) 8/16ビット
- ・ ビーム角：2°
- ・ スピード可変回転ゴボ
- ・ スピード可変(7色+空白)カラーホイール
- ・ 電動フォーカス機能
- ・ スピード可変 3面プリズム
- ・ 調光(デimer)：0-100%
- ・ 可変スピードストロボ機能付きシャッター
- ・ 9/11 DMXチャンネル(DMX512)
- ・ DMX,マスター/スレーブ,オート (7プログラム),音楽同調
- ・ 3ピン XLR IN/OUT
- ・ 温度表示等の管理機能搭載LEDディスプレイ
- ・ 使用環境温度：最高45°C
- ・ IP20(屋内用)
- ・ ハンガー吊用ブラケット、安全ワイヤー、電源プラグコード付属

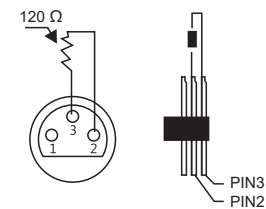
Static gobos



Colors



長距離のDMXケーブルをご使用される場合、またはディスクのような電氣的にノイズが多い環境ではDMXターミネータを使用することをお勧めします。

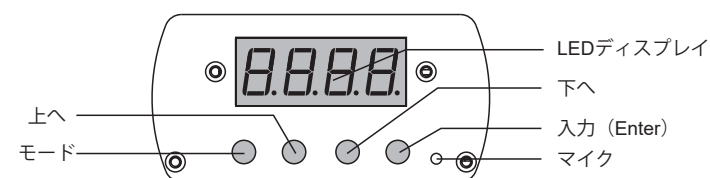


DMXターミネーターは120Ωの抵抗を備えたXLRプラグで、ピン2とピン3との間に接続され、同一DMXラインの最後の危機のアウトプットに接続します。

### 8 MENU OPERATIONS

メニュー操作

MODE	ADDR	VALU	A001~AXXX (AXXX)	DMX アドレス設定
		SLAV	ON/OFF (SLAV)	
AUTO	IP1~8	ALON (AU-A)		単独
		MAST (AU-M)		マスター
SOUN	IP1~8	ALON (SO-A)		単独
		MAST (SO-M)		マスター
SET	MIC	M-XX		音楽同調
	LODA	ON/OFF		データリロード
	VER	V-1.0~V-9.9		ソフトウェアバージョン
	CALI	Code(088)		
CH1,3,5,6		0~255		キャリブレーションチャンネル
DMX	MOD1			11CH
	MOD2			9CH
REST	ON/OFF			リセット
TEMP	TXXX			機器温度
DEGR	PAN	630/540/360		パン角度調整
	TILT	270/180/90		チルト角度調整
P-REV	ON/OFF			パンインパート
T-REV	ON/OFF			チルトインパート



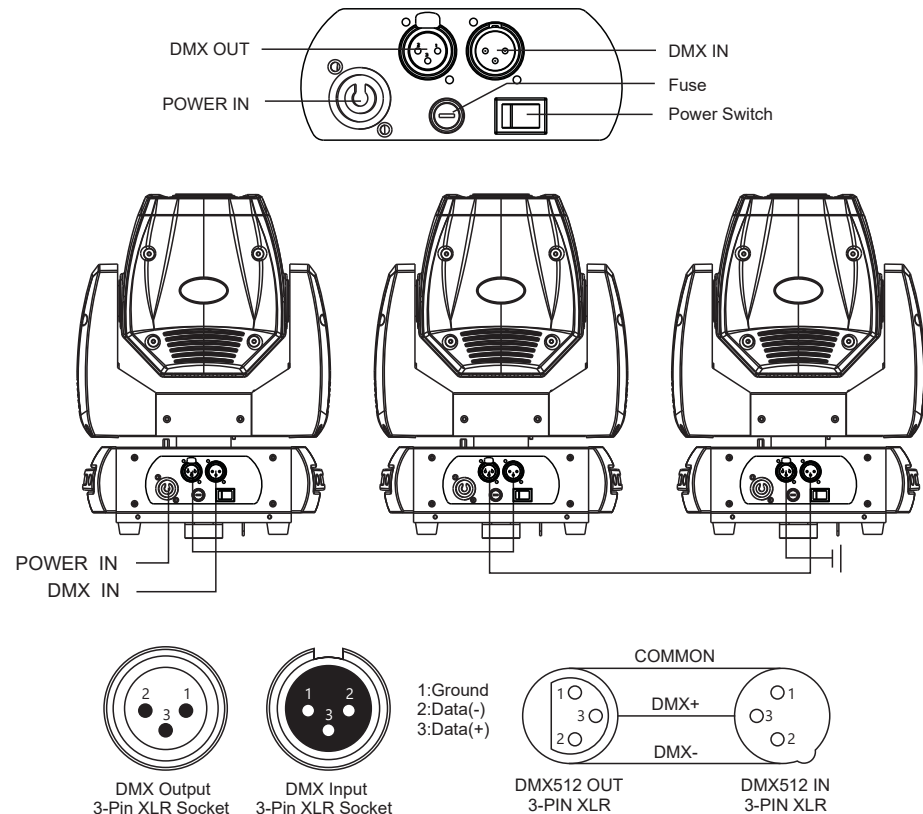
本製品の吊り方に関係なく、必ず安全ワイヤーを使用して落下しないよう安全対策してください。前頁の図を参照し、必ず指定された通りに安全ワイヤーを装着してください。単純にアームにかけるだけではアームの脱落によって落下する危険があります。

## 7 DMX-512 CONTROL CONNECTIONS

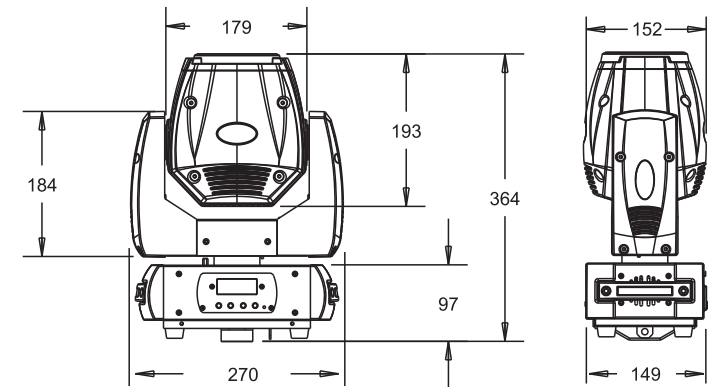
DMX-512の接続と操作コントロール

DMXケーブルをコントローラのDMX出力ピンに接続し、もう一方の側を灯具のオスの3ピンDMX入力に接続します。複数の灯体をリンクすることができます。

必要なケーブルは2コアでなければならず、XLR入力および出力コネクタ付きDMXケーブルであることを確認してください。以下の図を参照してください。



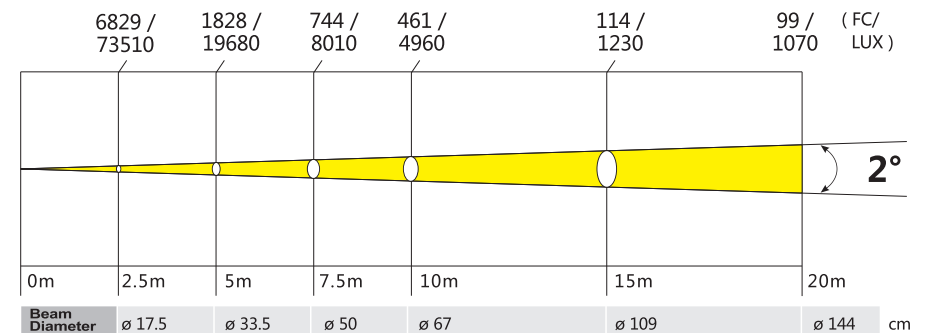
入力電圧: AC90-260V 50/60Hz  
 LED光源の種類: 1\*50W ホワイト LED  
 コントロール信号: DMX512モード、マスター/スレーブモード、音調モード、オートモード  
 動作モード: 9/11CH DMX-512  
 最大消費電力: 55W  
 本体寸法: 270mm(W)x149mm(D)x364mm(H)  
 総重量: 6.8kg



## 4 PHOTOMETRIC DATA

配光と角度データ

Photometric Beam Angle Data  $2^\circ$  Beam Angle LUX  $\times 0.0929=FC$



## 5 OPERATION INSTRUCTIONS

### 操作手順

- ・ 本製品は、装飾用のLEDスポットライトです。
- ・ 灯具が大きな温度変化にさらされた場合、すぐ電源をつけしないでください。結露が発生すると、損傷する可能性があります。室温に達するまで、電源を切ったままにしてください。
- ・ 輸送中などの大きな揺れや衝撃を避けてください。
- ・ 精密部品に損害を引き起こすかもしれませんので、ヘッド部分だけで引っ張りあげないでください。
- ・ 設置の際に湿気、ほこりの多い環境および高温の環境に灯具をさらさないでください。床に電源ケーブルを敷設しないでください。感電の恐れがあります。
- ・ 設置する前に、設置場所が安全であることを確認してください。
- ・ 落下防止ケーブルを取り付け、ハンガーのネジがしっかりと締められているか確認してください。
- ・ レンズの状態が正常であることを確認してください。傷がある場合は交換することをお勧めします。
- ・ 使用する前に灯具の知識のある経験者が操作していることを確認してください。
- ・ 修理の際、梱包してお送りいただく為に元の箱や、パッケージを保管しておいてください。
- ・ 製造業者または販売店の指示なしに部品等を交換しないでください。
- ・ ユーザマニュアルに従わない操作やショート、ランプ破損などは保証の対象外となります。

## 6 INSTALLATIONS

### 取り付け方法

注意：通路や客席などの第三者の手に届く区域に設置する際は、適切な保護具を灯具に追加してください。

灯具を取り付ける前に、設置場所が装置の重量の10倍に耐えられるか確認してください。

灯具の取り付けは、必ず適切な落下防止ケーブルで固定する必要があります。

灯具の取り付け、取り外しの際に、装置の真下に絶対に立たないでください。

- ・ 引火性物質（装飾など）から少なくとも0.5m離れていることを確認してください。
- ・ クランプが失敗した場合などの損傷および傷害を避ける安全対策として、必ず付属の落下防止ケーブルを使用して設置してください。

#### 設置場所：

頭上に灯具を取り付ける場合は、作業負荷限界の計算、設置方法の詳細な知識、使用されている資材、およびすべての設置資材の定期安全検査を理解する豊富な経験が必要です。これらの経験がない場合は、取り付けを試みないでください。誤った取り付けは、けがの原因となります。

接続する前にすべての吊り点等の取り付け手順を完了してください。

主電源コードを適切なコンセントに接続してください。

#### ハンガーによる取り付け方法：

本製品はハンガー取り付けブラケットと安全ワイヤーが同封されています。（下の図を参照）この灯具をトラスに取り付けるときは、適切な定格クランプ（別売）またはハンガー（別売）をブラケット中央の穴に取り付けます。安全の為に必ず付属の安全ワイヤーを下図の適切な位置に取り付けて使用してください。

