

EK

EK PRO

R3 ver1.9



※オプション egg crate

取り付けの事で、光源隠し、グレア問題の解決、ハレーションの軽減が出来ます。

※オプション ハンドル

イントレ仕込みなど、機材を片手で持つ必要がある現場だと取っ手が無いと取り回しが悪く、落下する可能性がある為、オプションでハンドルの取り付けが可能です

この度は、EK PRO 社製照明機器をお買い上げ頂き、誠にありがとうございます。

EK PRO「R3」は4°～60°リニアズームを備えたビームウォッシュライトです。プロトコルはDMX、RDMに対応しています。ノーマルとターボ2つのパン/チルト速度モードでクイックなムービングを可能としております。寸法30cm四方程度のコンパクトサイズながら光源が40wのRGBW LED素子を7つ搭載しており、4,600lmもの光量を提供します。ズームアングル4°～60°までの幅広い15倍ズームを搭載し、1台でビームライトから幅広い範囲までをカバーすることができます。重量は6.6kgと非常に軽量で重量制限の厳しい環境においても設置台数に困りませんので小規模から中規模までの会場でご利用いただけます。

仕様

	R3
光源	40W RGBW LED x7pcs
ズームアングル	4° -60°
出力	4,600 lm
電源	AC100-240V 50/60hz
消費電力	260W @100V/ 実測
電源接続	パワコン in/out
混色	RGBW
マクロ	カラー、ストロボ、
ストロボ	1-30Hz
ディマーカーブ	4種
パンチルト	540° /270°ノーマル・ターボ
プロトコル	DMX/RDM
DMX ch	16/20
信号接続	XLR in/out,
メニュー	TFT ディスプレイ +4 ボタン
筐体	プラスチック、アルミニウム、黒マット
IP レート	IP20
冷却	アクティブファン
寸法	249 x 183 x 345 mm
重量	6.6 kg
取付	付属オメガブラケット
オプション	<ul style="list-style-type: none"> ・8台入りツアーケース ・エッグクレート・ハンドル

IDE corporation

この取扱説明書は、IDE コーポレーション有限公司が制作しています。

発売元：IDE コーポレーション有限公司

〒556-0003 大阪市浪速区恵美須西 1-1-4 TEL 06-6630-3990

本製品の性能を十分に発揮させ、末永くお使い頂くために、ご使用になる前にこの取扱説明書を必ずお読み頂き、大切に保管して下さい。製品の仕様は予告なく変更することがございます。製品のサポート・修理はご購入の販売店にご相談ください。

安全上のご注意

ご使用の前に、かならずよくお読みください。

ここに記載の注意事項は、製品を安全に正しくご使用いただくためのもので、お客様や他の方々への危害や財産への損害を未然にふせぐためのものです。かならず遵守してください。

この取扱説明書は、使用者がいつでも見ることができる場所に保管してください。



警告

「死亡する可能性または重傷を負う可能性が想定される」内容について記載しています。

電源 / 電源ケーブル



電源は必ず交流 100V を使用する。
発電機やステップアップトランスなどは不安定なものがあります。火災や感電のおそれがありますので、使用には充分にご注意ください。



異なる電圧機器を混在しない。
電圧・仕様の異なる機器を混在しないでください。



付属の電源ケーブルは、本機専用です。
付属以外の電源ケーブルは、故障・火災・発熱などの原因となります。
また日本国外で使用する場合は、お買い上げの販売店または発売元にご相談ください。



電源ケーブルをストーブなどの熱器具に近づけたり、無理に曲げたり傷つけたりしない。ケーブルの上に重いものを載せない。
電源ケーブルが破損し、感電や火災の原因になります。

設置



この機器を開けたり、内部部品を分解・改造したりしない。
感電や火災、けが、やけど、または故障の原因となります。
異常を感じた場合は、お買い上げの販売店または発売元にご相談ください。



この機器の冷却口をふさがないように設置する
ファンなどによる冷却をさまたげないように注意してください。また、高温を発生する場合がありますので、可燃物等からはなして設置してください。



この機器の上に、液体のはいたものを置かない。また、浴室や雨天・霧の屋外などの湿気の多い場所で使用しない。
本機は屋内専用です。感電や火災の原因となります。



濡れた手で電源プラグを抜き差ししない。
感電のおそれがあります。

レーザー



レーザーを使用する場合は
レーザー光を直接見ない。
失明等の原因となる場合があります。

異常に気付いたら



電源ケーブルやプラグが傷んだ場合、または使用中に音が出なくなったり異臭や煙が発生した場合は、すぐに電源スイッチを切り、電源プラグをコンセントから抜く。
感電や火災、または故障の原因となります。異常を感じた場合は、お買い上げの販売店または発売元にご相談ください。



この機器を破損した場合は、すぐに電源スイッチを切り、電源プラグをコンセントから抜く。
感電や火災、または故障の原因となります。異常を感じた場合は、お買い上げの販売店または発売元にご相談ください。



注意

「傷害を負う可能性または物的損害が発生する可能性が想定される」内容について記載しています。

電源 / 電源ケーブル



長期間使用しないときや落雷のおそれがあるときは、かならずコンセントから電源プラグを抜く。
感電や火災、故障の原因になることがあります。



電源プラグを抜くときは、電源ケーブルを持たずに、かならず電源プラグを持って引き抜く。
電源ケーブルが破損して、感電や火災の原因になります。

設置



この機器を移動するときは、かならず電源ケーブルなどをすべて外した上で行う。
ケーブルを傷めたり、機器の破損や傷害の原因となります。



この機器を電源コンセントの近くに設置する。
電源プラグに容易に手の届く位置に設置し、異常を感じた場合はすぐに電源スイッチを切り、電源プラグをコンセントから抜いてください。また、電源スイッチを切った状態でも微電流が流れています。長時間使用しない場合は、かならず電源プラグをコンセントから抜いてください。



直射日光のあたる場所、日中の車内やストーブの近くなど、極端に湿度が高くなるところ、逆に湿度が極端に低いところ、また、ほこりや振動の多い場所では使用しない。
機器が変形したり、内部の部品が故障する原因となります。



不安定な場所に置かない。
この機器が点灯して故障したり、傷害につながる場合があります。



スモークマシンなど湿気の多い場所での頻繁な使用は避ける。
反射ミラーの劣化など、故障の原因になります。

使用時の注意



テレビやラジオ、ステレオ、携帯電話など他の電気製品の近くで使用しない。
この機器やテレビ、ラジオ等にノイズが発生する場合があります。



この機器のパネルのすきまに手や指を入れない。
けがや傷害につながるおそれがあります。



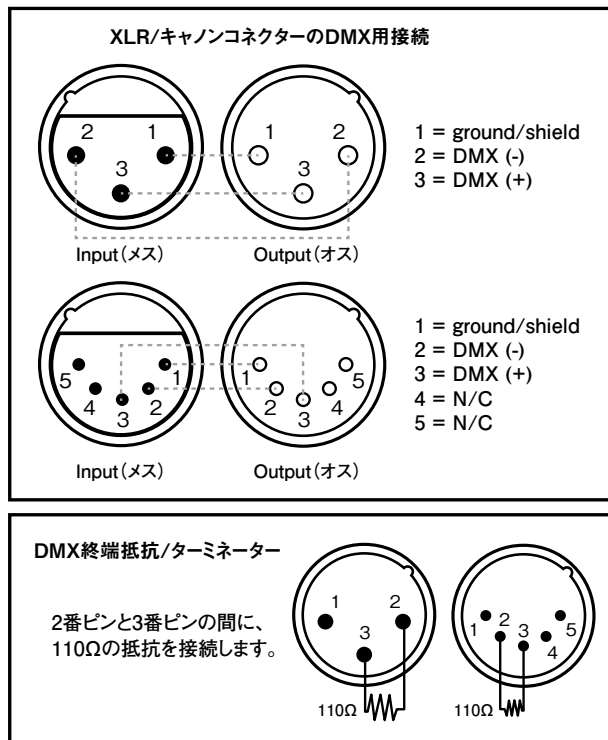
この機器のパネルのすきまから金属や紙片などの異物を入れない。
感電やショート、火災や故障の原因となることがあります。異物が入った場合は、直ちに電源スイッチを切り、電源プラグをコンセントから抜いた上で、お買い上げの販売店または発売元にご相談ください。



この機器の上に乗ったり重いものを載せたりしない。ボタンやスイッチ、入出力端子などに無理な力を加えない。
機器の破損や傷害の原因となります。

- ※不適切な使用や改造による故障の場合の保証はいたしかねます。
- ※使用後はかならず電源スイッチを切りましょう。
- ※電源オン時には、本体/パネルや筐体の温度がやや上昇しますが、異常ではありません。気温が高い場合には温度も高くなる場合がありますので、ご注意ください。
- ※この取扱説明書の写真・イラストは、実際の製品と一部異なる場合があります。
- ※この取扱説明書記載の会社名および製品名は、各社の登録商標および商標です。
- ※仕様および外観は改良のため予告無く変更することがあります。

端子一覧



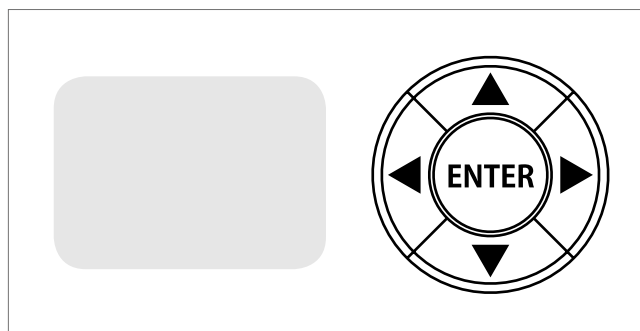
DMX CH スタートアドレス

各器具は特定の開始アドレスを設定しなければなりません。信号送信を受信すると、フィクスチャは開始アドレスからチャンネル制御信号を受信します。さまざまな要件や使いやすさに応じて、ユーザーは同じアドレスに多くの値の備品を設定することができます。すべてのデバイスのために別々のアドレスを設定することができます。同じアドレスを設定した場合、すべてのデバイスはDMXチャンネル信号から受信します。すべての接続器具は共同で制御され、コントローラはデバイスを別々に制御することはできません。

異なるアドレスを設定すると、各デバイスはその特定の設定開始アドレスから分離され、DMX512制御信号の受け入れを開始するため、1つのデバイスをより便利に分離制御できます。この方法を使用すると、開始アドレスを決定するためにデバイスのチャンネル数に基づく必要があります。モードのチャンネル数 n に応じてスタートアドレスを設定します。最初のユニットの開始アドレスを1、2番目のユニットを $n+1$ 、3番目のユニットを $n*2+1$ に設定します。

	1 灯目	2 灯目	3 灯目	4 灯目
例) n CH モード	001	$n+1$	$n*2+1$	$n*3+1$
16CH モード	001	017	033	049
20CH モード	001	021	041	061

MENU 操作



ボタン	機能
←	サブメニューから戻ることができます
→	値の 10, 100 の位を変更します
ENTER	メニューに表示されているファンクションや数値を決定します
DOWN	メニューリストを下に移動します。また、設定数値を下げるすることができます。
UP	メニューリストを上移動します。また、設定数値を上げるすることができます。
パスワード	1234

MENU チャート

MENU ↓	△▽→ ENTER	第二階層	第三階層
SET UP →	DMX ADDRESS	1-512	初期値 :1
	DMX Channel	16 ch	
		20 ch	
Option →	Pan/Tilt	Invert Pan	OFF
			ON
		Invert Tilt	OFF
			ON
		Swap Pan/Tilt	OFF
			ON
		Encoder Pan/ Tilt	OFF
			OFF
		PT Homing Mode	Standard
			Sequence
		Pan home Def Pos	0 °
			90°
			180°
			270°
		Tilt home Def Pos	0 %
	12.5 %		
	25 %		
	50 %		
	75 %		
	87.5 %		
		100 %	
	PT Enable	On/Off	
	Display	Off /On	初期値 :OFF
	Warming Cue	Off /On	初期値 :OFF
	Fan Mode	Auto / SLN	初期値 :AUTO
	Special Function	Pan/Tilt Speed	Normal
			Fast
		Dimmer Curv	DIM 1
			DIM 2
			DIM 3
DIM 4			
RGB Gamma		Gamma 1.0	
		Gamma 1.5	
		Gamma 2.0	
PWM Frequency		600 Hz	
		1200 Hz	
		2000 Hz	
		4000 Hz	
		6000 Hz	
		25000 Hz	

太枠内はデフォルト設定

MENU ↓	△▽→ ENTER	第二階層	第三階層
Option →	Setting	Default Preset	Reset
			Go Back
		Preset 1	User preset 1
			Save Preset 1
		Preset 2	User preset 2
			Save Preset 2
		Preset 3	User preset 3
			Save Preset 3
		Information →	System Errors
Fixture Hours	Total Hours		
	Partial Hours		Reset/GoBack
LED Hours	Total Hours		
	Partial Hours		Reset/GoBack
System Version	Disp		
	CTR1 XY		
	CTR2 Motor		
	CTR3 Motor		
DMX Monitor			
Fans Monitor	Bawe Fan 100%		
	LED Fan 100%		
UID	030F050***		
Manual Control →	Reset		No/Yes
	Channel		
Test →	Pan/Tilt		
	Color		
	Zoom		
	All		
Advanced →	Calibration	Pan Offset	000-255
		Tilt Offset	000-255
		Zoom Offset	000-255
		Red	125-255
		Green	125-255
		Blue	125-255
	Menu Locking	White	125-255
		Unlock Code	
		****	初期値 (1234)

測光

RGBW BEAM 4°

Angle 4°	1m	3m	5m	7m	10m
R	97,200	10,800	3,888	1,983	972
G	170,100	18,900	6,804	3,471	1,701
B	34,290	3,180	1,371	699	342
W	187,200	20,800	7,488	3,820	1,872
ALL	453,600	50,400	18,144	9,257	4,536

WHITE SPOT 19°

Angle 19°	1m	3m	5m	7m	10m
2,500K	19,900	2,211	796	406	199
3,200K	21,300	2,366	852	434	213
4,000K	22,700	2,522	908	463	227
5,000K	24,075	2,675	693	491	240
5,600K	24,875	2,763	995	507	248
6,000K	25,500	2,833	1,020	520	255
7,000K	25,750	2,861	1,030	525	257
8,000K	27,250	3,027	1,090	556	272

RGBW WASH 34°

Angle 34°	1m	3m	5m	7m	10m
R	2,169	241	86	44	21
G	4,248	472	169	86	42
B	860	95	34	17	8.6
W	4,545	505	181	92	45
ALL	10,980	1,220	439	224	109

ホワイト 色温度プリセット

	CRI	R9	TM30-15rg/rf	TLCI
2,500K	94.3	97.1	113/83	66.3
3,200K	95.4	94.8	106/91	84.4
4,000K	94	93.2	106/91	84.6
5,000K	92.7	97.7	106/91	83.8
5,600K	91.4	90.3	106/90	85
6,000K	90.8	97.3	107/89	85.6
7,000K	90.1	98	107/88	87.8

RGB ガンマ

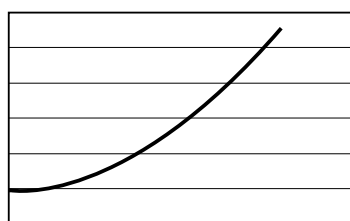
RGB での色調補正処理機能

ガンマ値（ガンマ値）とは、画像の階調の応答特性を示す数値です。また、入出力機器のガンマ値に応じた最適のカーブに画像の階調を補正することをガンマ補正（ガンマほせい）といいます。プリセットにより3段階に切り替えが可能です。

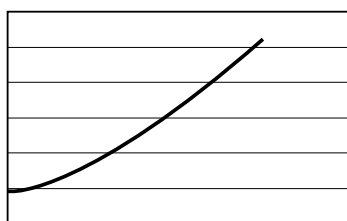
デフォルトの値は 2.0 に設定されています。

近年の LED 機器には RGB ガンマのプリセットが変更可能な機種が増えてきております。R3 と同時にご使用の際は、ガンマプリセットを合わせてご利用ください。

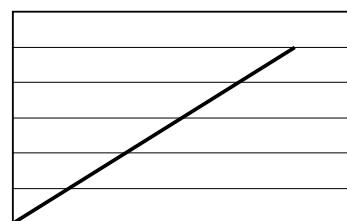
Gamma 2.0



Gamma 1.5



Gamma 1.0 Liner curve



PWM 周波数

PWM 周波数

LED の点灯周波数です。

ビデオカメラでの撮影や中継が入る場合、ビデオカメラのフレーム数や、PAL/NTSC 等の規格の違いにより、LED 点灯周波数と合わなくなり、映像にフリッカーが出る場合があります。その場合、PWM 周波数のプリセットより転送周波数を変更してフリッカーを回避する事が可能です。

プリセット周波数は 6 種類 600hz 1200hz 2000hz 4000hz 6000hz 25000hz

※デフォルトの周波数は 1200hz

DMX チャンネル

16ch	20ch	DMX 値	機能
1	1	000-255	レッド
-	2	000-255	レッドファイン
2	3	000-255	グリーン
-	4	000-255	グリーンファイン
3	5	000-255	ブルー
-	6	000-255	ブルーファイン
4	7	000-255	ホワイト
-	8	000-255	ホワイトファイン
5	9	CTO	
		000-009	OFF
		010-053	8,000k-7,000k
		054-098	7,000k-6,000k
		099-116	6,000k-5,600k
		117-143	5,600k-5,000k
		144-187	5,000k-4,000k
		188-223	4,000k-3,200k
		224-254	3,200k-2,500k
	255	2,500k	
6	10	カラーマクロ	
		000-009	マクロカラーオフ
		010	レッド
		011	グリーン
		012	ブルー
		013	シアン
		014	イエロー
		015	マゼンタ
		016	ホワイト 7,000k
		017	ホワイト 3,700k
		018	ホワイト 5,000k
		019	ブラック
		020-022	ミディアムイエロー
		023-026	ストローティント
		027-028	サプライズピーチ
		029	ファイア
		030	ミディアムアンバー
		031	ゴールドアンバー
		032-034	ダークアンバー
		035-044	サンライズレッド
		045	ライトピンク
		046-048	ミディアムピンク
		049-061	ピンクカーネーション
		062-067	ライトラベンダー
		068-077	ラベンダー
		078-088	スカイブルー
		089-099	ジャストブルー
100-109	ダークイエロー		
110-111	スプリングイエロー		
112	ライトアンバー		
113	ストラ		

16ch	20ch	DMX 値	機能
6	10	カラーマクロ	
		114	ディープアンバー
		115-116	オレンジ
		117	ライトローズ
		118	イングリッシュローズ
		119	ライトサーモン
		120	ミドルローズ
		121-122	ダークピンク
		123-124	マゼンタ
		125	ピーコックブルー
		126	ミディアムブルー・グリーン
		127	スチールブルー
		128	ライトブルー
		129-130	ダークブルー
		131-133	リーフグリーン
		134-135	ダークグリーン
		136-137	モーブ
		138-141	ブライtpink
		142-144	ミディアムブルー
		145	ディープゴールドアンバー
		146	パールラベンダー
		147-148	スペシャルラベンダー
		149-150	プライマリグリーン
		151-156	ブライtpink
		157-161	アプリコット
		162-167	パールゴールド
		168-171	ディープオレンジ
172-173	バスタードアンバー		
174	フレームレッド		
175-178	デイライトブルー		
179	ライラックティント		
180-183	ディープラベンダー		
184-190	ダークスチールブルー		
191-206	コンゴブルー		
207	アリスブルー		
208	ダーティホワイト		
209-255	ホワイト		
7	11	ストロボ	
		000-003	クローズ
		004-103	ストロボ 遅-速
		104-107	オープン
		108-207	パルス 遅-速
		208-212	オープン
		213-225	ランダムストロボ 低速
		226-238	ランダムストロボ 中速
		239-251	ランダムストロボ 高速
		252-255	オープン

16ch	20ch	DMX 値	機能
8	12	000-255	ディマー
9	13	000-255	ディマーファイン
10	14	000-255	パン
11	15	000-255	パンファイン
12	16	000-255	チルト
13	17	000-255	チルトファイン
14	18	000-255	ズーム
15	19	ファンクション	
		000-011	なし
		012-024	パン・チルトスピード 早い
		025-037	パン・チルトスピード ノーマル
		038-042	ディマーカーブ 1
		043-047	ディマーカーブ 2
		048-052	ディマーカーブ 3
		053-057	ディマーカーブ 4
		058-062	RAW カラーチャンネル ガンマ 1
		063-067	RAW カラーチャンネル ガンマ 1.5
		068-072	RAW カラーチャンネル ガンマ 2.2
		073-077	カラーキャリブレーション オフ
		078-082	カラーキャリブレーション 調整
		083-087	カラーキャリブレーション /Base Mode
		088-167	フリー
		168-188	PWM 周波数 =600Hz
		189-199	PWM 周波数 =1200Hz
200-210	PWM 周波数 =2000Hz		
211-221	PWM 周波数 =4000Hz		
222-232	PWM 周波数 =6000Hz		
233-243	PWM 周波数 =25000Hz		
244-255	※工場出荷時設定に戻す		
16	20	000-025	ファンクションなし
		026-076	ズームリセット /5 秒固定
		077-127	パン・チルトリセット /5 秒固定
		128-255	完全にリセット /5 秒固定

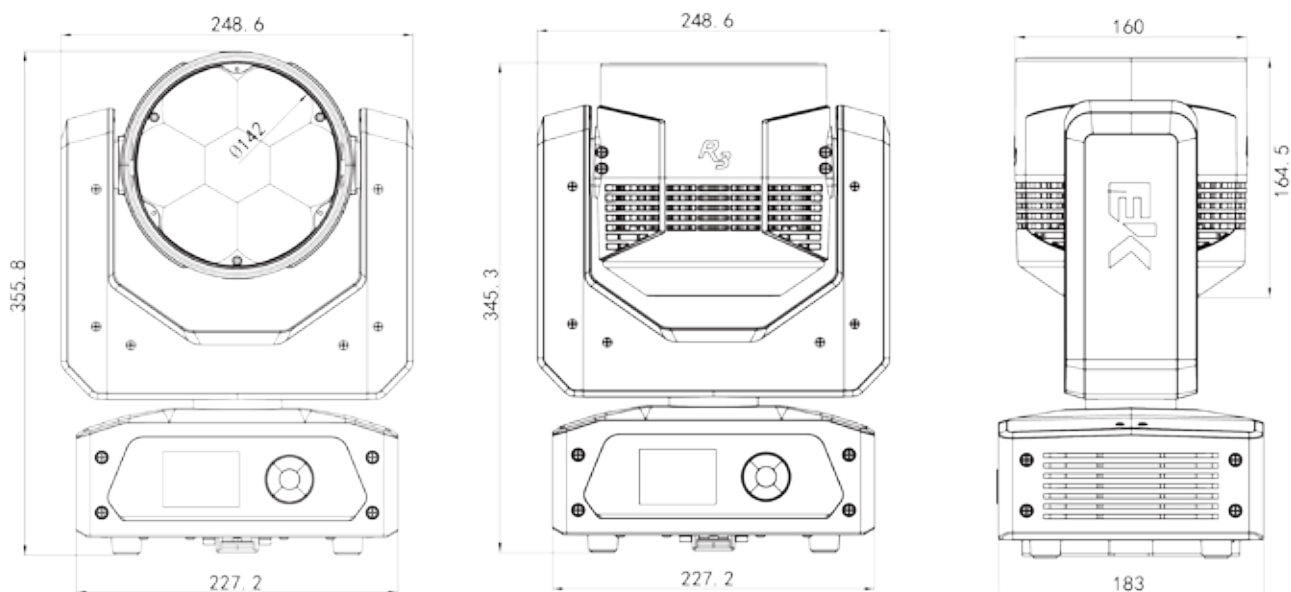
※ファンクション DMX 値 244-255

「工場出荷時設定に戻す (Default function recall)」は本体操作と外部 DMX コントローラーでの操作では下図の通り結果が異なります。

	本体操作	DMX 卓操作	デフォルト値
Pan/Tilt スピード	デフォルトに戻る	デフォルトに戻る	Fast
ディマーカーブ	デフォルトに戻る	デフォルトに戻る	ディマーカーブ 1
ガンマ	デフォルトに戻る	デフォルトに戻る	2.0
カラーキャリブレーション	デフォルトに戻る	変更不可	Only base Mode
PWM	2,000Hz になる	デフォルトに戻る	1,200Hz



寸法図



トラブルシューティング

	問題の可能性	改善策
灯体が点灯しない	主電源は入っていますか	主電源・電圧を確認してください
	ディマーフェーダーが0になっていませんか	ディマーチャンネルを上げてください
	すべてのカラーフェーダーが0になっていませんか	カラーチャンネルを上げてください
	LED 素子が故障していませんか	販売店に依頼し修理交換してください
	LED 基盤が故障していませんか	販売店に依頼し修理交換してください
出力が弱い	レンズが汚れていませんか	月に1度灯体を清掃してください
	レンズ位置がずれていませんか	レンズを正しく取り付けてください
電源が入らない	主電源は接続されていますか	主電源を確認してください
	電源ケーブルが傷んでいませんか	電源ケーブルを確認・交換してください
	電源基板が故障しているかもしれません	販売店に依頼し修理交換してください
DMX に反応しない	DMX アドレスの設定は合っていますか	DMX アドレスを正しく設定してください
	DMX ケーブルが傷んでいませんか	DMX ケーブルを確認・交換してください
	DMX 信号がパウンスしていませんか	DMX ターミネーターを取り付けてください

改訂

2020.08.25 ver 1.9

ファンクション・工場出荷時設定に戻す 本体操作と外部 DMX 卓操作での違いを追加。ガンマ値・PWM 周波数解説追加。